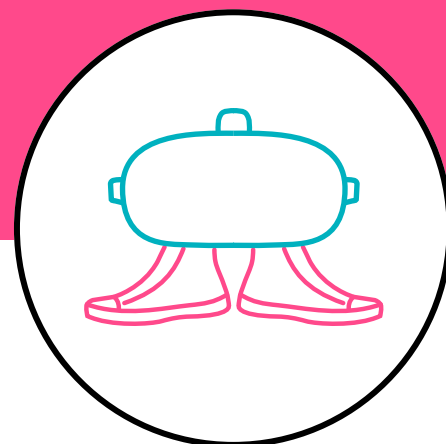


# BUTY RÓŻNORODNOŚCI

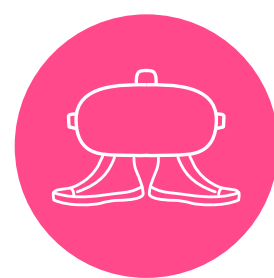


SCENARIUSZ ZAJĘĆ 1/5

**Wchodzimy w buty wojskowe Ani,  
osoby w spektrum autyzmu**

**załącznik – spektrum autyzmu w pigułce**

## CO WARTO WIEDZIEĆ O SPEKTRUM AUTYZMU?



Zaburzenia ze spektrum autyzmu (ASD) to zaburzenia neurorozwojowe mające m.in. podłoże genetyczne.

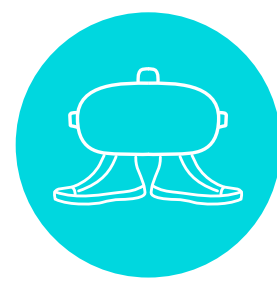
Według obecnych szacunków ASD występują u co najmniej 1 na 100 osób.

Osoby charakteryzują się ograniczonymi i powtarzalnymi wzorcami zachowań oraz deficytami we wzajemnej komunikacji społecznej. Osoby doświadczające ASD mogą przejawiać trudności w interakcjach społecznych oraz komunikacji werbalnej, przejawiając nietypowe, powtarzające się zachowania. Reakcja osób z ASD na docierające ze środowiska bodźce często odbierana jest jako braki wychowawcze.

Pierwsze oznaki rozwoju w spektrum autyzmu można zaobserwować we wczesnym dzieciństwie. Specyfika rozwoju dzieci z tymi zaburzeniami sprawia, że zapewnienie im odpowiedniej edukacji, dostosowanej do ich potrzeb, stanowi ogromne wyzwanie.

Właściwe dostosowanie środowiska (m.in. minimalizowanie bodźców wzrokowych i słuchowych) daje osobom doświadczającym ASD korzystniejsze warunki do funkcjonowania w społeczeństwie.

Osoby doświadczające ASD bardzo często są sprawne intelektualnie i coraz więcej szkół wprowadza nauczanie inkluzywne wraz z osobami z ASD.



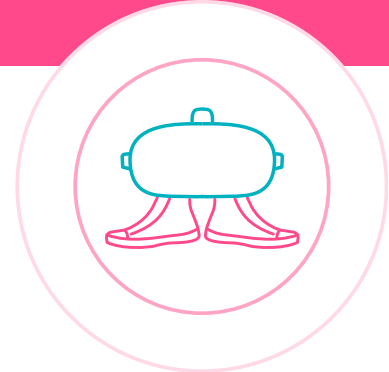
# POPULARNE FAKTY I MITY DOTYCZĄCE OSÓB DOŚWIADCZAJĄCYCH ZABURZEŃ ZE SPEKTRUM AUTYZMU (ASD)

## FAKTY

- Dzieci z autyzmem źle reagują na zmiany w otoczeniu.
- Dzieci z autyzmem mają problem z utrzymaniem kontaktu wzrokowego.
- Dzieci z autyzmem mają problemy w budowaniu relacji z innymi osobami.
- Dzieci z autyzmem przejawiają nietypowe, powtarzające się zachowania.
- Autyzm występuje częściej u chłopców.

## MITY

- Większość dzieci z autyzmem nie mówi.
- Nieprawidłowe kontakty z matką we wczesnym dzieciństwie mogą powodować u dziecka autyzm.
- Autyzm można wyleczyć farmakologicznie.
- Każda osoba z autyzmem prędzej czy później zachoruje na schizofrenię.
- Dzieci z autyzmem nie okazują przywiązania nawet rodzicom.



## PRZYDATNE ŹRÓDŁA:

- Maj, Ł., *Zachowania komunikacyjne osób w spektrum autyzmu – dylematy metodologiczne w logopedii*, „Logopedia” 2023, nr 52(2), ss. 95–111.
- Mrózek, S., *Diagnoza dziecka ze spektrum autyzmu – symptomatologia, terapia w zaleceniach poradni psychologiczno-pedagogicznej*, „Problemy Edukacji, Rehabilitacji i Socjalizacji Osób Niepełnosprawnych” 2017, nr 25, ss. 23–41.
- Nowakowska, I., Pisula, E., *Wiedza na temat zaburzeń ze spectrum i opinie dotyczące edukacji włączającej dzieci z tymi zaburzeniami u nauczycieli szkół podstawowych oraz studentów kierunków nauczycielskich*, „Człowiek–Niepełnosprawność–Społeczeństwo” 2018, nr 40(2), ss. 29–47.
- Szmania, L., *Etiologia zaburzeń spektrum autyzmu – przegląd koncepcji*, „Interdyscyplinarne Konteksty Pedagogiki Specjalnej” 2015, nr 11, ss. 93–123.